

Вирус папилломы человека

Вирус папилломы человека (ВПЧ) вызывает изменения кожи и слизистых.

В настоящее время известно более 100 видов ВПЧ, более 30 инфицируют генитальный тракт (половые пути), из них часть являются онкогенными. Наиболее распространенными типами онкогенного вируса являются типы 16 и 18, которые выявлены в 85% случаев рака шейки матки.

Кто болеет?

Инфицирование ВПЧ чаще всего происходит с началом половой активности. Большинство случаев инфекции проходит с минимальными проявлениями, но достаточно часто изменения на инфицированных слизистых оболочках прогрессируют вплоть до развития папиллом или рака.

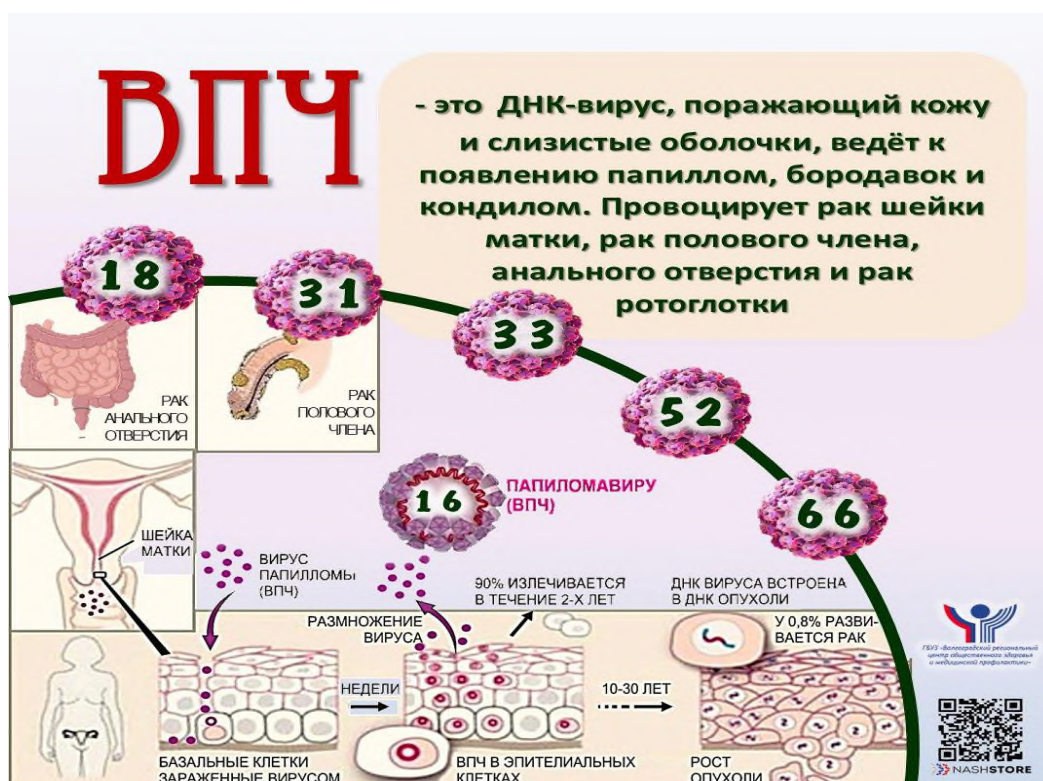
Кто является источником инфекции?

Заболевание передается половым и бытовым путями при контакте с кожей и слизистыми оболочками зараженного человека.

Какие основные клинические признаки?

Поражение слизистых оболочек половых органов, рта, дыхательных путей, а также поражения кожи:

- ♣ Бородавки на подошве стопы
- ♣ Плоские бородавки
- ♣ Возникновение бородавок, имеющих предрасположенность к слиянию и занимающих иногда всю поверхность предплечий, голеней)



Чем опасно заболевание?

Для молодого здорового человека данная инфекция может быть относительно безопасной, однако риск появления серьезных осложнений все-таки остается. А если иммунная система ослаблена, данное заболевание может приобрести хроническую форму, которая обязательно будет сопровождаться неприятными и тяжелыми последствиями.

Как лечить заболевание?

В настоящее время имеются две вакцины, защищающие от ВПЧ 16 и 18, которые являются онкогенными. Эти вакцины могут также обеспечивать некоторую перекрестную защиту от других менее распространенных типов ВПЧ, вызывающих рак шейки матки.

Как предупредить заболевание?

Соблюдать правила личной гигиены.

Когда проводится вакцинация?

В соответствии с Региональным календарем профилактических прививок вакцинация против вируса папилломы человека проводится девочкам в возрасте 12–13 лет. Курс вакцинации вакциной «Церварикс» проводится по схеме: 0–1–6 месяцев. Курс вакцинации вакциной «Гардасил» проводится по схеме: 0–2–6 месяцев.

Какие вакцины используются?

«Гардасил» — вакцина против вируса папилломы человека квадριвалентная¹ рекомбинантная² (типов 6, 11, 16, 18).

«Церварикс» — вакцина рекомбинантная адсорбированная³ против вируса папилломы человека (типов 16,18).

Какие могут быть осложнения на введение вакцины?

Может наблюдаться покраснение, припухлость, боль в месте инъекции, головная боль, кратковременное повышение температуры, тошнота, рвота, боли в мышцах и суставах, редко головокружение, сыпи, зуд.

Какие противопоказания для проведения вакцинации?

- Повышенная чувствительность к любому из компонентов вакцины
- Реакции повышенной чувствительности на предшествующее введение вакцин